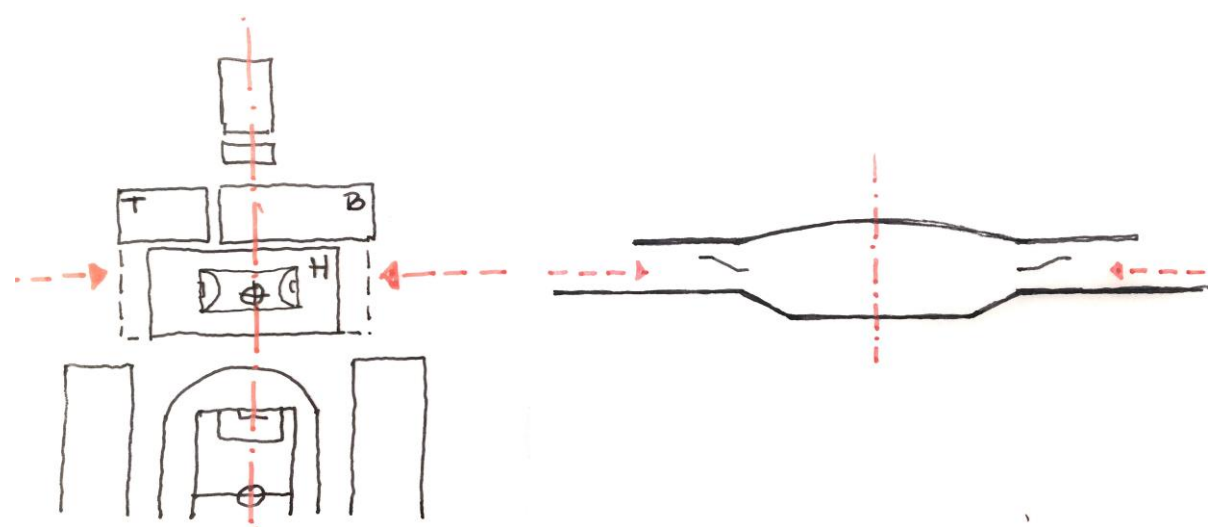


KONKURS NA OPRACOWANIE KONCEPCJI URBANISTYCZNO-ARCHITEKTONICZNEJ HALI SPORTOWEJ W MIELCU WRAZ ZAGOSPODAROWANIEM TERENU

KONCEPCJA - ZAŁOŻENIA

Główne założenia koncepcji architektoniczno-urbanistycznej :

1. Stworzenie funkcjonalnego i czytelnego projektu Hali, który pozwoliłby na maksymalną elastyczność jego wykorzystania, a jednocześnie spełniałby wszystkie wymagania przedstawioną przez inwestora
2. Właściwe wpasowanie budynku na osi miasta



3. Poprzez obniżenie poziomu boiska, zaprojektowanie obiektu dostosowanego skalą do otoczenia, przyjaznego, dostępnego z poziomu terenu z obydwu stron działki, obiektu transparentnego, przez którego szklane fasady jesteśmy w stanie widzieć na przestrzał
4. Zaprojektowanie atrakcyjnej przestrzeni miejskiej wokół Hali, połączenie jej z istniejącym kompleksem basenów zewnętrznych oraz stworzenie nowej pierzei stadionu miejskiego
5. Zaprojektowanie w zadanym budżecie nowoczesnego budynku oszczędnego w eksploatacji.

LOKALIZACJA

Obszar opracowania konkursowego Hali Sportowej w Mielcu znajduje się na północny zachód od stadionu piłkarskiego, pomiędzy ulicami Ludwika Solskiego i Janusza Kusocińskiego, na działkach nr. 2/1517/18, 2/1517/19, 2/1517/17. Wjazd i dojście na teren jest możliwy z obu wyżej wymienionych ulic. Bryła Hali znajduje się na głównej osi miasta, która od rejonu obiektów sportowych kontynuuje się w stronę centrum.

Parking dostępny jest z obu wymienionych powyżej ulic, ale jednocześnie osłonięty jest istniejącymi drzewami. Od strony ul. Solskiego istniejący teren parkowej zieleni został dostosowany tak aby spełniał funkcję głównego placu przed wejściem, przy założeniu pozostawienia jak największej ilości dużych drzew. Dojazd dla sportowców i obsługi znajduje się od ul. Kusocińskiego. Tam znajduje się też mały parking dla pracowników i autokarów. Jest też zapewniony dojazd busów, samochodów dostawczych i osobowych na poziom boiska od strony stadionu piłkarskiego. Przewiduje się że będą też z niego korzystać vip-y, sędziowie i sportowcy w czasie dużych imprez sportowych. Osoby te po opuszczeniu samochodów udają się do szatni lub też windą/schodami na poziom górny Hali, a pojazdy odjeżdżają na powierzchnię, na ich miejsca parkingowe. Poziom wyżej, ale w tym samym rejonie działki jest przejazd separujący Halę od stadionu, oraz miejsce dla wozów transmisyjnych. Hala dla widzów jest dostępna ze stron obu ulic. Od strony ul. Solskiego mamy również wejście do zespołu basenowego, a od strony ul. Kusocińskiego wejście do zespołu treningowego zawierającego min. salę rozgrzewkową i siłownię. Ta strefa może być wykorzystywana niezależnie od Hali głównej jako Centrum Treningowe. Przed wejściem do Hali od strony ul.

Solskiego znajduje się obszerny brukowany plac z wplecionymi kolistymi fragmentami pozostawionej zieleni. Z boku części basenowej dodatkowy parking dla osób korzystających z basenu. Zespół basenowy został zaprojektowany w ten sposób, że istnieje możliwość połączenia go z istniejącymi basenami odkrytymi.

PROGRAM UŻYTKOWY

Na całość kompleksu sportowego składa się Hala widowiskowo-sportowa, zespół treningowy i zespół basenowy. Staraliśmy się usytuować każdą z trzech części w ten sposób, aby możliwe było ich niezależne funkcjonowanie. Wejście do części basenowej jest usytuowane z boku wejścia do Hali Widowiskowej. Wejście do części treningowej z drugiej strony budynku. Dostawy do Hali widowiskowej oraz transport zawodników, vipów i mediów na czas większych imprez zorganizowano na poziomie -1, aby ich drogi nie krzyżowały się z ruchem widzów. Zainspirowani istnieniem nieformalnej osi miejskiej oraz sąsiedztwem stadionu postanowiliśmy tak ukształtować jego bryłę, aby była ona dopełnieniem tych istniejących w mieście elementów. Jedną z głównych idei opisanych na wstępie było uzyskanie bardzo przestrzennej Hali Sportowej, przyjaznej dla widza, gdzie główna widownia znajduje się w poziomie okalającego nas terenu, gdzie swobodnie możemy przejść z jednego końca Hali na drugi, oglądając akcję na boisku. Stąd dostępność budynku dla widza i użytkownika od strony obu ulic. Dostępny od strony ul. Kusocińskiego zespół treningowy to oprócz pełnowymiarowej Hali treningowej, siłownia, boiska do squasha, gabinetu odnowy biologicznej i wielofunkcyjna sala ćwiczeń. Nowoprojektowany zespół basenów usytuowaliśmy w sposób umożliwiający ich kontakt i ewentualne połączenie z istniejącymi basenami odkrytymi. Kompleks basenowy oprócz 10 torowego basenu 25 metrowego, zawiera basen 3 torowy, małą wieżę do skoków, brodzik dla dzieci, zjeżdżalnię, nieregularny basen z masażami wodnymi i wanny typu jacuzzi. Poprzez centralne usytuowanie widowni udało nam się uzyskać 3 800 miejsc o doskonałej widoczności, z strefami dla „Vip-ów” i przedstawicieli mediów. Możliwe jest zmniejszenie ilości miejsc do 3500-3600 poprzez zwiększenie ilości prywatnych łóżek tzw. „sky boxów”. Układ widowni poprzez zastosowanie widowni teleskopowych zapewnia wiele możliwości jej aranżowania. Może ona służyć do rozgrywania meczy piłki ręcznej, siatkowej, koszykówki, futsalu oraz organizowania koncertów, pokazów i innego rodzaju imprez rozrywkowych. W razie organizacji koncertów rozkładana scena może być ustawiona na ścianie szczytowej sali głównej od strony ul. Kusocińskiego. Zapewniono możliwość wjazdu na płytę boiska bezpośrednio z zewnątrz poprzez strefę rozładunku Hali na poziomie -1 od strony południowej. Hala widowiskowa wyposażona jest w wymaganą przepisami liczbę sanitariatów i szatni. Rozlokowano głównie na poziomie parteru szereg koncesyjnych punktów gastronomicznych.

Prostopadłościannemu obiektowi ma wygięte lekko fasady południową i północną. Fasady te zlicowane nitowaną blachą z stali nierdzewnej przywodzą na myśl, podobnie zresztą jak i zadaszenie pobliskiego stadionu historię Mielca związaną z przemysłem lotniczym. Nad płaski dach całości zespołu wznosi się nieznacznie łukowate przekrycie Hali Głównej, nawiązujące swym kształtem do dachu stojącej obecnie w tym miejscu Hali Sportowej. Wszystkie świetliki nad Halą Główną oraz okna w wyższej części dachu zaprojektowano z szkła matowego. Nad dachem części basenowej usytuowano dodatkowo serię podłużnych świetlików.

KONSTRUKCJA

Konstrukcję główną Hali zaprojektowano jako żelbetową. Żelbetowe kolumny nośne konstrukcji głównej, monolityczne stropy, ściany oraz prefabrykowane trybuny. Żelbetowa jest również konstrukcja fundamentów i kondygnacji podziemnej. Konstrukcja zakrzywionych ścian bocznych – stalowa. Stalowa podkonstrukcja pod szklane fasady. Dach Hali głównej oraz Hali rozgrzewkowej i basenowej – dźwigary stalowe przestrzenne.

MATERIAŁY WYKOŃCZENIOWE

Elewacje obiektu wykonane są z trzech podstawowych materiałów:

szkła, stali nierdzewnej i drewna. Stal nierdzewna stanowi okładzinę zewnętrzną płaszcza, w którym zamknięta jest bryła budynku.

Szkło transparentne jest elewacją od strony wejść do budynku, natomiast drewno jest materiałem którym obłożony jest wewnętrzna strona płaszcza oraz zadaszenia przed wejściami z obu stron.

Dachy, zarówno płaskie jak i łukowe pokryte są folią PVC. Doświetlenia Hali głównej zaprojektowane są z szkła matowego, w celu uniknięcia efektów oślepienia na płycie boiska. Jako materiał posadzek części wspólnych proponuje się posadzki betonowe. W strefach Vip i biurach proponowane są sufity podwieszane akustyczne. W przestrzeni komunikacyjnej hali zaproponowano drewnopodobne sufity listwowe.

Podłoga boiska dostosowana musi być do różnych imprez i ułatwiać utrzymanie w czystości, a także posiadać odpowiednie atesty. Baza posadzki będzie wykończona w betonie. Na nią przewiduje się zastosowanie posadzki legarowej z wykończeniem w zależności od rodzaju imprezy sportowej. W wypadku rozgrywania meczy piłki ręcznej lub siatkówki planowane jest rozkładanie warstwy z PVC firm Taraflex lub Mondo posiadających atesty Światowej Federacji Siatkówki. W Sali treningowej przewiduje się zastosowanie podłogi legarowej na stałe z wykładziną z PVC. W Sali tej możliwy jest podział boiska na 3 mini boiska treningowe przy zastosowaniu kurtyn opuszczanych mechanicznie z pod dźwigarów.

INSTALACJE

Ogrzewanie budynku planowane jest poprzez kombinację systemu tradycyjnego wodnego wysokotemperaturowego i niskotemperaturowego podłogowego.

Alternatywnie możliwe jest zastosowanie pomp ciepła po wykonaniu uprzednich analiz. Odprowadzenie wody z dachu z zastosowaniem systemu podciśnieniowego. Cały obiekt wyposażony będzie w wentylację mechaniczną wyciągowo nawiewną z rekuperacją. Większość pomieszczeń będzie wyposażona w klimatyzację. Na Sali treningowej przewiduje się możliwość uchylania mechanicznego pasa górnego doświetlenia w celu dodatkowego przewietrzania. W celu spełnienia odpowiednich warunków ochrony p.poż przewiduje się zastosowanie systemu oddymiania poprzez świetliki zamontowane w dachu.

OŚWIETLENIE I AKUSTYKA

Oświetlenie sztuczne Hali głównej zostanie tak zaprojektowane, aby uniknąć olśniewienia zawodników przy podnoszeniu głowy /siatkówka, badminton/. Aby uniknąć kontrastu między źródłem światła a sufitem, zaleca się równomierne oświetlenie sufitu. W celu obniżenia zużycia energii planuje się szerokie zastosowanie technologii LED. Oświetlenie boisk sportowych ma zapewniać jasność 1 m nad boiskiem na płaszczyznę poziomą minimum:

200 - 300 lux dla treningu, 500 – 750 lux dla zawodów, 2000 lux dla zawodów transmitowanych w technologii HDTV. Informacje w czasie rozgrywek zapewniają panel centralnie umieszczony nad środkiem boiska oraz dwie pomocnicze tablice informacyjne na narożnych ścianach wewnątrz Hali. Projektowane jest użycie materiałów akustycznych w celu osiągnięcia właściwych warunków akustycznych dla organizacji imprez sportowych i kulturalnych, w szczególności uzyskania odpowiedniego czasu pogłosu.

W tym celu planuje się zastosowanie systemów rozpraszających i pochłaniających dźwięk, między innymi : panele sufitowe oraz ekrany dźwiękochłonne umiejscowione na obwodzie Hali. W Hali treningowej, ze względu na mniejszą wysokość, przewiduje się zastosowanie paneli sufitowych akustycznych montowanych do sufitu, odpornych na uderzenia piłki.

DOSTOSOWANIE DLA POTRZEB OSÓB NIEPEŁNOSPRAWNYCH

Wejście do Hali znajduje się z poziomu terenu. Teren jest tak ukształtowany, że dojście z parkingu jak i od strony komunikacji miejskiej możliwe jest dla osób na wózkach. Na kondygnacji parteru znajdują się toalety i szatnie dla widzów przystosowane do potrzeb osób niepełnosprawnych. Na poziomie pozostałe komunikację umożliwiają windy. Miejsca na widowni dla osób niepełnosprawnych zarezerwowane są na poziomie głównym Hali czyli w poziomie terenu. Dostęp na poziom szatni dla zawodników umożliwiają windy oraz podjazd podziemny. Szatnie zawodnicze są przystosowane dla niepełnosprawnych i wyposażone w odpowiednie toalety. Wszystkie drzwi do pomieszczeń ogólnodostępnych na poziomie parteru są bez progów oraz mają szerokość niezbędną do przejazdu wózkiem.

ZESTAWIENIE POWIERZCHNI

Powierzchnia zabudowy – 10727 m.kw.

Powierzchnia użytkowa - 15 616 m.kw.

Kubatura - 122 772 m.sz.

Ilość widzów - 3802 w tym:

Miejsca rozsuwane - 588

Miejsca stałe - 3241

Miejsca VIP - 132

Miejsca VIP (Sky-box) - 36

Miejsca parkingowe na terenie opracowania – 162 w tym 8 stanowisk dla niepełnosprawnych plus 2 stanowiska dla autokarów, 2 stanowiska dla TV, oraz 1 dla karetki pogotowia.

Miejsca parkingowe razem – 762*

***Miejsca parkingowe poza terenem opracowania - na terenie opisanym w miejscowym planie zagospodarowania jako 105 KP – 600**

ZESTAWIENIE POWIERZCHNI POZIOM "1"		
H-1.01	ARENA	1686.34
H-1.02	KOMUNIKACJA	855.32
H-1.03	SALA ROZGRZEWKOWA	1056.32
H-1.04	ZESPÓŁ SZATNIOWY NR1	87.77
H-1.05	ZESPÓŁ SZATNIOWY NR2	87.16
H-1.06	KOMUNIKACJA PIONOWA	36.05
H-1.07	ZESPÓŁ SZATNIOWY NR1	53.89
H-1.08	ZESPÓŁ SZATNIOWY NR1	53.89
H-1.09	SALA ĆWICZEŃ	233.15
H-1.10	MAGAZYN SALI	29.94
H-1.11	MAGAZYN SALI	29.94
H-1.12	ZESPÓŁ SZATNIOWY NR1	53.89
H-1.13	ZESPÓŁ SZATNIOWY NR1	53.89
H-1.14	POMIESZCZENIE GOSPODARCZE	37.20
H-1.15	KOMUNIKACJA PIONOWA	34.63
H-1.16	POMIESZCZENIE PORZĄDKOWE	5.07
H-1.17	WIATROŁAP/ŚLUZA	15.71
H-1.18	POMIESZCZENIE KONTROLI ANTYDOPINGOWEJ	12.28
H-1.19	POMIESZCZENIE PIERWSZEJ POMOCY	16.85
H-1.20	POMIESZCZENIE DELEGATA MECZOWEGO	17.03
H-1.21	POKÓJ SĘDZIÓW	19.04
H-1.22	POKÓJ SĘDZIÓW	19.04
H-1.23	POKÓJ SĘDZIÓW	19.15
H-1.24	POKÓJ SĘDZIÓW	19.15
H-1.25	ARCHIWUM	15.16
H-1.26	MAGAZYN SPRZĄTACZEK	17.81
H-1.27	POMIESZCZENIE SOCJALNE SPRZĄTACZEK	15.76
H-1.28	POMIESZCZENIE TRANSMISJI TV	9.57
H-1.29	WIATROŁAP	14.85
H-1.30	KOMUNIKACJA PIONOWA	41.37
H-1.31	WĘZEL CIEPLNY + PRZYŁĄCZE WOD - KAN	97.58
H-1.32	POMIESZCZENIE TELE- TECH	13.27
H-1.33	ROZDZIELNIA ELEKTRYCZNA	11.59
H-1.34	WARSZTAT	33.91
H-1.35	MAGAZYN SALI	149.85
H-1.36	MAGAZYN SALI	183.63
H-1.37	MAGAZYN SALI	121.95
H-1.38	KOMUNIKACJA PIONOWA	48.39
H-1.39	POMIESZCZENIE TRENERA	17.02
H-1.40	POMIESZCZENIE TRENERA	17.02
H-1.41	POMIESZCZENIE TRENERA	16.53
H-1.42	POMIESZCZENIE TRENERA	17.02
H-1.43	ZESPÓŁ SAUNOWY	28.82
H-1.44	POMIESZCZENIE ODNOWY BIOLOGICZNEJ	56.16
H-1.45	POMIESZCZENIE FIZJOTERAPII	48.51

H-1.46	POMIESZCZENIE REHABILITACJI	48.06
H-1.47	POMIESZCZENIE FIZJOTERAPII	20.95
H-1.48	SIŁOWNIA	191.95
H-1.49	KOMUNIKACJA PIONOWA	27.84
H-1.50	TECHNOLOGIA BASENU	72.94
H-1.51	TECHNOLOGIA BASENU	46.49
H-1.52	TECHNOLOGIA BASENU	48.72
H-1.53	POMIESZCZENIE PORZĄDKOWE	5.05
H-1.54	MAGAZYN	7.10
SUMA		5965

ZESTAWIENIE POWIERZCHNI POZIOM "0"

H-0.01	WIATROŁAP	47.76
H-0.02	HOL	1912.58
H-0.03	PUNKT GASTRONOMICZNY	20.77
H-0.04	SKLEP KIBICA	20.77
H-0.05	PUNKT GASTRONOMICZNY	20.77
H-0.06	KOMUNIKACJA PIONOWA	51.72
H-0.07	SZATNIA	57.96
H-0.08	TOALETY MĘSKIE	38.07
H-0.09	KONCESJE	27.28
H-0.10	KONCESJE	28.02
H-0.11	POMIESZCZENIE TECHNICZNE	26.41
H-0.12	TOALETY DAMSKIE	38.09
H-0.13	SZATNIE	57.95
H-0.14	KOMUNIKACJA PIONOWA	38.02
H-0.15	STREFA MAŁEGO KIBICA	50.27
H-0.16	PUNKT GASTRONOMICZNY	20.77
H-0.17	TRYBUNY	773.30
H-0.18	WIATROŁAP	47.92
H-0.19	PUNKT GASTRONOMICZNY	20.77
H-0.20	KOMUNIKACJA PIONOWA	26.44
H-0.21	SZATNIE	47.38
H-0.22	TOALETY DAMSKIE	32.48
H-0.23	POMIESZCZENIE GOSPODARCZE	17.83
H-0.24	KONCESJE	19.27
H-0.25	KONCESJE	18.72
H-0.26	TOALETY MĘSKIE	32.37
H-0.27	SZATNIE	47.34
H-0.28	KOMUNIKACJA PIONOWA	33.42
H-0.29	WIATROŁAP	20.67
H-0.30	POMIESZCZENIE ADMINISTRACJI	12.28
H-0.31	POMIESZCZENIE ADMINISTRACJI	6.83
H-0.32	SEKRETARIAT	10.85
H-0.33	POKÓJ DYREKTORA	13.08
H-0.34	HOL Z RECEPCJĄ	71.46

H-0.34	HOL Z RECEPCJĄ	71.46
H-0.35	SALA KONFERENCYJNA	121.82
H-0.36	LOBBY	32.00
H-0.37	ANEKS KUCHENNY	14.51
H-0.38	TOALETA DAMSKA	21.11
H-0.39	TOALETA MĘSKA	19.12
H-0.40	TOALETA NIEPEŁNOSPRAWNYCH	4.44
H-0.41	KOMUNIKACJA	195.65
H-0.42	KLATKA SCHODOWA	27.44
H-0.43	WINDA	3.24
H-0.44	POM. GOSPODARCZE	4.81
H-0.45	POM. GOSPODARCZE	5.29
H-0.46	WINDA	3.31
H-0.47	WINDA	3.54
B-0.01	WIATROŁAP	25.11
B-0.02	HOL	204.93
B-0.03	KOMUNIKACJA PIONOWA	35.71
B-0.04	SKLEP	16.58
B-0.05	SZATNIE	42.60
B-0.06	KASA	19.45
B-0.07	PUNKT KONTROLI DOSTĘPU	42.03
B-0.08	POMIESZCZENIE SOCJALNE	9.11
B-0.09	WC	6.81
B-0.10	POMIESZCZENIE SOCJALNE	18.21
B-0.11	POMIESZCZENIE SOCJALNE	18.21
B-0.12	POKÓJ RATOWNIKA	13.63
B-0.13	POKÓJ RATOWNIKA	13.62
B-0.14	MAGAZYN	9.30
B-0.15	SUSZENIE WŁOSÓW	18.87
B-0.16	KOMUNIKACJA	5.93
B-0.17	SZATNIE DAMSKIE	28.69
B-0.18	NATRYSKI+WC DAMSKI	22.75
B-0.19	SZATNIE MĘSKIE	28.69
B-0.20	NATRYSKI+ WC MĘSKI	31.54
B-0.21	SAUNA	55.59
B-0.22	STREFA BASENÓW	1573.38
B-0.23	WINDA	3.26
SUMA		6406.66

ZESTAWIENIE POWIERZCHNI POZIOM "1"

H-1.01	KOMUNIKACJA	1361.12
H-1.02	TOALETY MĘSKIE	22.86
H-1.03	KOMUNIKACJA PIONOWA	57.86
H-1.04	ŁOŻA VIP	22.87
H-1.05	ŁOŻA VIP	19.74
H-1.06	MEDIA	21.43
H-1.07	MEDIA	21.43

H-1.08	WIDOWNIA VIP	18.83
H-1.09	WIDOWNIA VIP	23.78
H-1.10	KOMUNIKACJA PIONOWA	73.53
H-1.11	TOALETY MĘSKIE	22.75
H-1.12	TOALETY DAMSKIE	23.64
H-1.13	KOMUNIKACJA PIONOWA	38.24
H-1.14	TOALETY DAMSKIE	23.64
H-1.15	KOMUNIKACJA PIONOWA	44.76
H-1.16	POMIESZCZENIE POLICJI	14.55
H-1.17	POMIESZCZENIE KLUBOWE	10.18
H-1.18	POMIESZCZENIE KLUBOWE	10.18
H-1.19	POMIESZCZENIE KLUBOWE-POKÓJ DYREKTORA	19.37
H-1.20	POMIESZCZENIE KLUBOWE-POKÓJ SEKRETARKI	15.76
H-1.21	POMIESZCZENIE KLUBOWE-ARCHIWUM	10.52
H-1.22	POMIESZCZENIE KLUBOWE-ANEKS KUCHENNY	7.48
H-1.23	POMIESZCZENIE KLUBOWE-SALA KONFERENCYJNA	40.08
H-1.24	KOMUNIKACJA	40.08
H-1.25	KOMUNIKACJA	31.00
H-1.26	TOALETY MĘSKIE	21.11
H-1.27	TOALETY DAMSKIE	19.12
H-1.28	TOALETA DLA NIEPEŁNOSPRAWNYCH	4.44
H-1.29	KOMUNIKACJA	75.01
H-1.30	KOMUNIKACJA	36.28
H-1.31	SQUASH	60.86
H-1.32	SQUASH	60.86
H-1.33	STREFA VIP + MEDIA (POZA ŁOŻAMI)	193.07
B-1.01	ANTRESOLA	589.03
B-1.02	TOALETY DAMSKIE	18.54
B-1.03	TOALETA DLA NIEPEŁNOSPRAWNYCH	6.24
B-1.04	TOALETA DLA NIEPEŁNOSPRAWNYCH	6.24
B-1.05	TOALETY MĘSKIE	18.53
B-1.06	KONCESJE	66.69
SUMA		3172